

# 大成內需增長混合型證券投資基金

## 2025 年第 2 季度報告

2025 年 6 月 30 日

此（等）報告並不構成購買組成本檔內容的任何基金單位之邀請。只有基於現時招募說明書及香港說明文件（或同等文件）及最近之財務報告（如有）所作之認購方為有效。本報告可能包含本基金若干並未獲認可在香港發售或分銷之股份類別。投資者應注意，本經審核年度報告內若干資料以綜合方法表述，因此當中包括並未在香港註冊的股份類別之資產。

基金管理人：大成基金管理有限公司

基金託管人：中國銀行股份有限公司

報告送出日期：2025 年 7 月 21 日

大成內需增長混合型證券投資基金（“本基金”）

2025年第2季度未經審核報告

向香港投資者提供的資料

本基金乃依據中港基金互認安排已獲香港證券及期貨事務監察委員會（下稱“香港證監會”）之認可在香港公開發售的內地基金。香港證監會認可不等於對該產品作出推介或認許，亦不是對該產品的商業利弊或表現作出保證，更不代表該產品適合所有投資者，或認許該產品適合任何個別投資者或任何類別的投資者。

基金的過往業績並不代表其未來表現。投資涉及風險，投資者在作出投資決定前應仔細閱讀本基金的招募說明書及其更新。

本基金只有 H 類別份額可供香港投資者認購。

大成國際資產管理有限公司

香港代表

二〇二五年七月二十一日

## §1 重要提示

基金管理人的董事會及董事保證本報告所載資料不存在虛假記載、誤導性陳述或重大遺漏，並對其內容的真實性、準確性和完整性承擔個別及連帶責任。

基金託管人中國銀行股份有限公司根據本基金合同規定，於 2025 年 07 月 18 日複核了本報告中的財務指標、淨值表現和投資組合報告等內容，保證複核內容不存在虛假記載、誤導性陳述或者重大遺漏。

基金管理人承諾以誠實信用、勤勉盡責的原則管理和運用基金資產，但不保證基金一定盈利。

基金的過往業績並不代表其未來表現。投資有風險，投資者在作出投資決策前應仔細閱讀本基金的招募說明書。

本報告中財務資料未經審計。

本報告期自 2025 年 04 月 01 日起至 06 月 30 日止。

## §2 基金產品概況

基金簡稱	大成內需增長混合		
基金主代碼	090015		
基金運作方式	契約型開放式		
基金合同生效日	2011 年 6 月 14 日		
報告期末基金份額總額	66,676,981.93 份		
投資目標	本基金主要投資於受益於內需增長的行業中的優質上市公司，力爭充分分享中國經濟增長以及經濟結構轉型帶來的投資收益，追求基金資產的長期穩健增值。		
投資策略	本基金採用積極主動的投資策略。以宏觀經濟和政策研究為基礎，通過影響證券市場整體運行的內外部因素分析，實施大類資產配置；分析以內需增長為重要推動力的中國經濟轉型進程中的政策導向與經濟結構調整的特點，研究國內消費需求以及與之緊密關聯的投資需求的增長規律，結合經濟周期與產業變遷路徑的分析，實施行業配置；以相關的投資主題和內需增長受益行業為線索，通過公司基本面的考量，精選優質上市公司股票，力求實現基金資產的長期穩健增值。		
業績比較基準	80%×滬深 300 指數+20%×中證綜合債券指數		
風險收益特徵	本基金為混合型基金，基金的風險與預期收益都要低於股票型基金、高於債券型基金和貨幣市場基金，屬於證券投資基金中較高風險、較高預期收益的品種。		
基金管理人	大成基金管理有限公司		
基金託管人	中國銀行股份有限公司		
下屬分級基金的基金簡稱	大成內需增長混合	大成內需增長混合	大成內需增長混合

	A	H	C
下屬分級基金的交易代碼	090015	960018	019255
報告期末下屬分級基金的份額總額	50,463,103.16 份	8,588,866.05 份	7,625,012.72 份

### §3 主要財務指標和基金淨值表現

#### 3.1 主要財務指標

單位：人民幣元

主要財務指標	報告期（2025 年 4 月 1 日 - 2025 年 6 月 30 日）		
	大成內需增長混合 A	大成內需增長混合 H	大成內需增長混合 C
1. 本期已實現收益	2,242,781.64	349,952.72	301,637.29
2. 本期利潤	12,686,577.00	2,129,217.78	1,875,107.11
3. 加權平均基金份額本期利潤	0.2490	0.2463	0.2437
4. 期末基金資產淨值	194,712,544.70	33,066,838.43	29,117,448.45
5. 期末基金份額淨值	3.859	3.850	3.819

註：1、本期已實現收益指基金本期利息收入、投資收益、其他收入（不含公允價值變動收益）扣除相關費用和信用減值損失後的餘額，本期利潤為本期已實現收益加上本期公允價值變動收益。

2、所述基金業績指標不包括持有人認購或交易基金的各項費用，計入費用後實際收益水平要低於所列數字。

#### 3.2 基金淨值表現

##### 3.2.1 基金份額淨值增長率及其與同期業績比較基準收益率的比較

大成內需增長混合 A

階段	淨值增長率①	淨值增長率標準差②	業績比較基準收益率③	業績比較基準收益率標準差④	①-③	②-④
過去三個月	6.93%	1.50%	1.42%	0.86%	5.51%	0.64%
過去六個月	2.39%	1.32%	0.35%	0.80%	2.04%	0.52%
過去一年	11.60%	1.37%	12.34%	1.10%	-0.74%	0.27%
過去三年	-18.76%	1.09%	-6.51%	0.88%	-12.25%	0.21%
過去五年	-0.57%	1.29%	1.38%	0.94%	-1.95%	0.35%
自基金合同生效起至今	285.90%	1.50%	50.55%	1.09%	235.35%	0.41%

大成內需增長混合 H

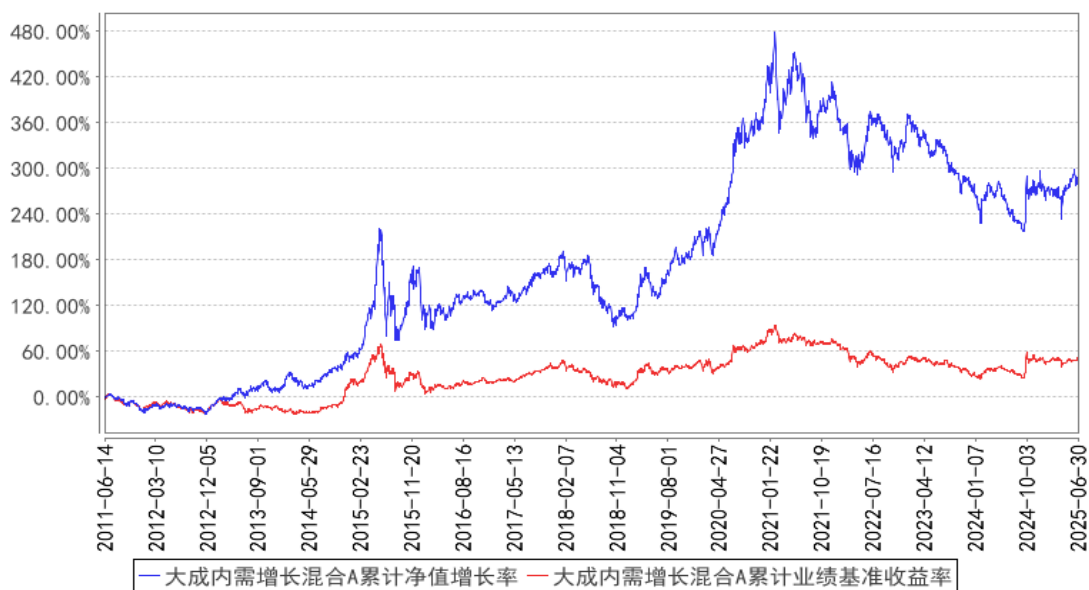
階段	淨值增長率①	淨值增長率標準差②	業績比較基準收益率③	業績比較基準收益率標準差④	①-③	②-④
過去三個月	6.80%	1.50%	1.42%	0.86%	5.38%	0.64%
過去六個月	2.26%	1.32%	0.35%	0.80%	1.91%	0.52%
過去一年	11.50%	1.37%	12.34%	1.10%	-0.84%	0.27%
過去三年	-18.90%	1.09%	-6.51%	0.88%	-12.39%	0.21%
過去五年	-0.75%	1.29%	1.38%	0.94%	-2.13%	0.35%
自基金合同生效起至今	93.08%	1.29%	35.86%	0.92%	57.22%	0.37%

## 大成內需增長混合 C

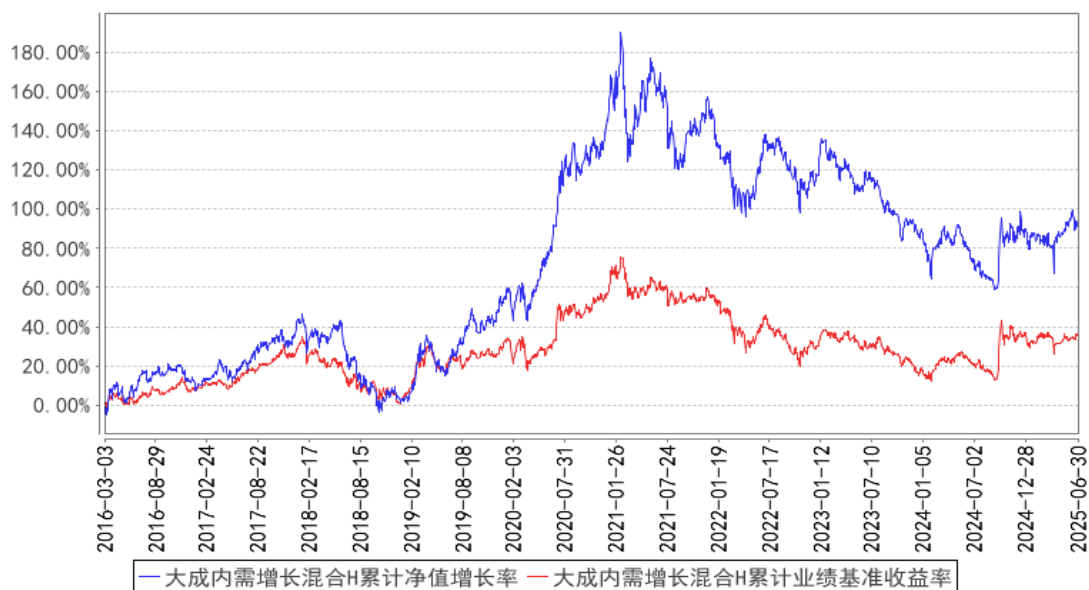
階段	淨值增長率①	淨值增長率標準差②	業績比較基準收益率③	業績比較基準收益率標準差④	①-③	②-④
過去三個月	6.77%	1.50%	1.42%	0.86%	5.35%	0.64%
過去六個月	2.06%	1.32%	0.35%	0.80%	1.71%	0.52%
過去一年	10.92%	1.37%	12.34%	1.10%	-1.42%	0.27%
自基金合同生效起至今	-3.78%	1.21%	7.74%	0.94%	-11.52%	0.27%

### 3.2.2 自基金合同生效以來基金累計淨值增長率變動及其與同期業績比較基準收益率變動的比較

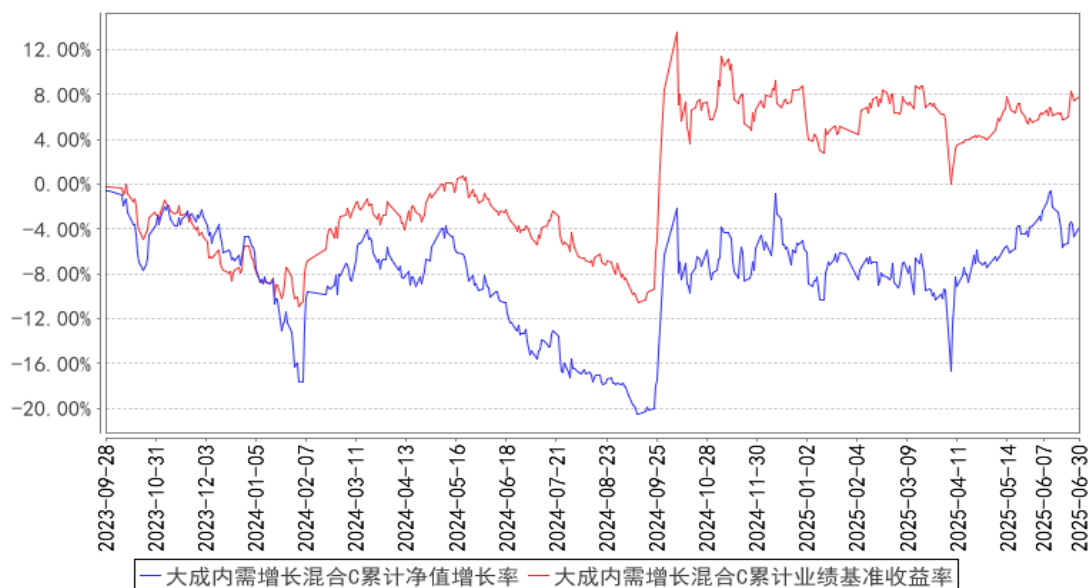
大成内需增长混合A累计净值增长率与同期业绩比较基准收益率的历史走势对比图



大成内需增长混合H累计净值增长率与同期业绩比较基准收益率的历史走势对比图



大成內需增長混合C累計淨值增長率與同期業績比較基準收益率的歷史走勢對比圖



註：1、本基金合同規定，基金管理人應當自基金合同生效之日起六個月內使基金的投資組合比例符合基金合同的有關約定。建倉期結束時，本基金的投資組合比例符合基金合同的約定。

2、本基金於 2015 年 7 月 2 日基金名稱由“大成內需增長股票型證券投資基金”變更為“大成內需增長混合型證券投資基金”。

3、本基金自 2015 年 7 月 22 日起增設 H 類基金份額類別，H 類的淨值增長率和業績比較基準收益率自 2016 年 3 月 3 日有份額之日開始計算。

4、本基金自 2023 年 9 月 27 日起增設 C 類基金份額類別，C 類的淨值增長率和業績比較基準收益率自 2023 年 9 月 28 日有份額之日開始計算。

## §4 管理人報告

### 4.1 基金經理（或基金經理小組）簡介

姓名	職務	任本基金的基金經理期限		證券從業年限	說明
		任職日期	離任日期		
齊焯中	本基金基金經理	2024 年 8 月 5 日	-	13 年	英國約克大學金融學碩士。2012 年 7 月加入大成基金管理有限公司，曾擔任研究部研究員、行業研究主管、大成積極成長混合型證券投資基金基金經理助理，現任股票投資部總監助理。2020 年 2 月 3 日起任大成消費主題混合型證券投資基金、大成景陽領先混合型證券投資基金基金經理。2021 年 3 月 17 日起任大成一帶一路靈活配置混合型證券投資基金基金經理。2021 年 6 月 21 日起任大成藍籌穩健

					證券投資基金基金經理。2022 年 11 月 18 日至 2025 年 1 月 9 日任大成消費機遇混合型證券投資基金基金經理。2023 年 4 月 25 日起任大成新興活力混合型證券投資基金基金經理。2023 年 6 月 13 日起任大成至誠鑫選混合型證券投資基金基金經理。2024 年 8 月 5 日起任大成內需增長混合型證券投資基金基金經理。具備基金從業資格。國籍：中國
--	--	--	--	--	--

註：1、任職日期、離任日期為本基金管理人作出決定之日。

2、證券從業年限的計算標準遵從中國證監會《證券基金經營機構董事、監事、高級管理人員及從業人員監督管理辦法》的相關規定。

#### 4.1.1 期末兼任私募資產管理計劃投資經理的基金經理同時管理的產品情況

無。

#### 4.2 管理人對報告期內本基金運作遵規守信情況的說明

報告期內，本基金管理人嚴格遵守《中華人民共和國證券投資基金法》等有關法律法規及基金合同、基金招募說明書等有關基金法律檔案的規定，以取信於市場、取信於社會投資公眾為宗旨，本著誠實信用、勤勉盡責的原則管理和運用基金資產，在規範基金運作和嚴格控制投資風險的前提下，為基金份額持有人謀求最大利益，無損害基金份額持有人利益的行為。

#### 4.3 公平交易專項說明

##### 4.3.1 公平交易制度的執行情況

報告期內，公司嚴格執行了公平交易的原則和制度。公司運用統計分析方法和工具，對旗下所有投資組合間連續 4 個季度的日內、3 日內、5 日內及 10 日內股票及債券交易同向交易價差進行分析，針對同一基金經理管理的多個投資組合及公私募兼任基金經理管理的多個投資組合的投資交易行為加強了公平交易監測與分析，包括對不同時間窗下（同日、3 日、5 日、10 日）反向交易和同向交易價差監控的分析。分析結果表明：債券交易同向交易頻率較低；部分股票同向交易溢價率較大主要來源於投資策略差異、市場因素（如個股當日價格振幅較高）及組合經理交易時機選擇，同時結合交易價差專項統計分析，未發現違反公平交易原則的異常情況。

##### 4.3.2 異常交易行為的專項說明

報告期內，公司旗下所有投資組合未發現存在異常交易行為。公司旗下投資組合間存在證券同日反向交易，但不存在參與交易所公開競價同日反向交易成交較少的單邊交易量超過該證券當

日成交量 5% 的情形。投資組合間相鄰交易日反向交易的市場成交比例、成交均價等交易結果數據表明該類交易不對市場產生重大影響，無異常。

#### 4.4 報告期內基金的投資策略和運作分析

二季度，上證指數上漲 3.26%，滬深 300 上漲 1.25%，創業板指上漲 2.34%。行業層面，漲幅居前的行業有國防軍工、銀行、通信、傳媒、農林牧漁、紡織服裝、輕工製造、非銀金融、商貿零售、有色金屬、醫藥生物、美容護理等，跌幅居前的行業有食品飲料、家用電器、鋼鐵、建築材料、汽車、煤炭、機械設備等。

中國經濟處在轉型升級的關鍵時期，我們欣喜的看到一批優秀的頭部公司在逐步突破產業鏈卡脖子環節，這些產業在全球的競爭力進一步得到提高。另外，國內政策層面的積極作為也為需求提振起到切實作用，優質供給在當前需求環境下仍然可以得到強正反饋，尤其一些現象級案例的出現，也再次驗證內需市場的巨大潛力。二季度，市場的機會呈現多樣性，且更多來自於估值提升，既有來自產業突破的如科技、醫藥等，也有資產確定性提升的如金融、資源品等。而細分需求爆發的如新消費，業績提升的同時也享受了一定的估值提升。想要做好往往需要對細分產業做到前瞻性判斷，也要在大類資產比較上做到領先。

回到本基金操作上，我們仍然保持高倉位運作，也仍然是基於我們的核心框架在積累公司和評估風險。我們在二季度取得一定回報，一方面是立足自己的能力圈，一方面也是做好風險的匹配工作。我們仍然會將精力投入於核心能力適應創新和效率等方向的優質公司，我們對精力投入持樂觀態度。

#### 4.5 報告期內基金的業績表現

截至本報告期末大成內需增長混合 A 的基金份額淨值為 3.859 元，本報告期基金份額淨值增長率為 6.93%，同期業績比較基準收益率為 1.42%；截至本報告期末大成內需增長混合 H 的基金份額淨值為 3.850 元，本報告期基金份額淨值增長率為 6.80%，同期業績比較基準收益率為 1.42%；截至本報告期末大成內需增長混合 C 的基金份額淨值為 3.819 元，本報告期基金份額淨值增長率為 6.77%，同期業績比較基準收益率為 1.42%。

#### 4.6 報告期內基金持有人數或基金資產淨值預警說明

無。

## §5 投資組合報告

### 5.1 報告期末基金資產組合情況

序號	項目	金額（元）	佔基金總資產的比例（%）
1	權益投資	232,844,491.30	89.63
	其中：股票	232,844,491.30	89.63
2	基金投資	-	-
3	固定收益投資	-	-
	其中：債券	-	-
	資產支援證券	-	-
4	貴金屬投資	-	-
5	金融衍生品投資	-	-
6	買入返售金融資產	-	-
	其中：買斷式回購的買入返售金融資產	-	-
7	銀行存款和結算備付金合計	25,696,225.47	9.89
8	其他資產	1,235,684.46	0.48
9	合計	259,776,401.23	100.00

## 5.2 報告期末按行業分類的股票投資組合

### 5.2.1 報告期末按行業分類的境內股票投資組合

代碼	行業類別	公允價值（元）	佔基金資產淨值比例（%）
A	農、林、牧、漁業	7,717,053.00	3.00
B	採礦業	-	-
C	製造業	119,159,463.21	46.38
D	電力、熱力、燃氣及水生產和供應業	-	-
E	建築業	-	-
F	批發和零售業	65,005,186.89	25.30
G	交通運輸、倉儲和郵政業	2,479,180.00	0.97
H	住宿和餐飲業	-	-
I	資訊傳輸、軟體和資訊技術服務業	5,150,340.00	2.00
J	金融業	25,262,413.00	9.83
K	房地產業	-	-
L	租賃和商務服務業	8,042,452.00	3.13
M	科學研究和技術服務業	28,403.20	0.01
N	水利、環境和公共設施管理業	-	-
O	居民服務、修理和其他服務業	-	-
P	教育	-	-
Q	衛生和社會工作	-	-
R	文化、體育和娛樂業	-	-
S	綜合	-	-
	合計	232,844,491.30	90.64

## 5.2.2 報告期末按行業分類的港股通投資股票投資組合

無。

## 5.3 期末按公允價值佔基金資產淨值比例大小排序的股票投資明細

### 5.3.1 報告期末按公允價值佔基金資產淨值比例大小排序的前十名股票投資明細

序號	股票代碼	股票名稱	數量 (股)	公允價值 (元)	佔基金資產淨值比例 (%)
1	003006	百亞股份	919,600	25,178,648.00	9.80
2	301263	泰恩康	670,600	23,732,534.00	9.24
3	601933	永輝超市	4,265,800	20,902,420.00	8.14
4	000333	美的集團	248,100	17,912,820.00	6.97
5	601665	齊魯銀行	2,766,100	17,481,752.00	6.80
6	301078	孩子王	981,872	12,833,067.04	5.00
7	600418	江淮汽車	307,700	12,335,693.00	4.80
8	605507	國邦醫藥	516,600	10,213,182.00	3.98
9	000792	鹽湖股份	517,600	8,840,608.00	3.44
10	600415	小商品城	388,900	8,042,452.00	3.13

## 5.4 報告期末按債券品種分類的債券投資組合

無。

## 5.5 報告期末按公允價值佔基金資產淨值比例大小排序的前五名債券投資明細

無。

## 5.6 報告期末按公允價值佔基金資產淨值比例大小排序的前十名資產支援證券投資明細

無。

## 5.7 報告期末按公允價值佔基金資產淨值比例大小排序的前五名貴金屬投資明細

無。

## 5.8 報告期末按公允價值佔基金資產淨值比例大小排序的前五名權證投資明細

無。

## 5.9 報告期末本基金投資的股指期貨交易情況說明

### 5.9.1 報告期末本基金投資的股指期貨持倉和損益明細

無。

### 5.9.2 本基金投資股指期貨的投資政策

無。

## 5.10 報告期末本基金投資的國債期貨交易情況說明

### 5.10.1 本期國債期貨投資政策

無。

### 5.10.2 報告期末本基金投資的國債期貨持倉和損益明細

無。

### 5.10.3 本期國債期貨投資評價

無。

## 5.11 投資組合報告附註

### 5.11.1 本基金投資的前十名證券的發行主體本期是否出現被監管部門立案調查，或在報告編製日前一年內受到公開譴責、處罰的情形

本基金投資的前十名證券的發行主體本期沒有出現被監管部門立案調查，或在報告編製日前一年內受到公開譴責、處罰的情形。

### 5.11.2 基金投資的前十名股票是否超出基金合同規定的備選股票庫

本基金投資的前十名股票未超出基金合同規定的備選股票庫。

### 5.11.3 其他資產構成

序號	名稱	金額（元）
1	存出保證金	74,123.73
2	應收證券清算款	1,147,665.05
3	應收股利	-
4	應收利息	-
5	應收申購款	13,895.68
6	其他應收款	-
7	其他	-
8	合計	1,235,684.46

### 5.11.4 報告期末持有的處於轉股期的可轉換債券明細

無。

### 5.11.5 報告期末前十名股票中存在流通受限情況的說明

無。

### 5.11.6 投資組合報告附註的其他文字描述部分

由於四捨五入原因，分項之和與合計可能有尾差。

## §6 開放式基金份額變動

單位：份

項目	大成內需增長混 合 A	大成內需增長混 合 H	大成內需增長混 合 C
報告期期初基金份額總額	51,900,932.33	8,676,530.53	7,631,021.11
報告期期間基金總申購份額	726,901.49	-	201,949.23
減：報告期期間基金總贖回份額	2,164,730.66	87,664.48	207,957.62
報告期期間基金拆分變動份額（份額減少以“-”填列）	-	-	-
報告期期末基金份額總額	50,463,103.16	8,588,866.05	7,625,012.72

## §7 基金管理人運用固有資金投資本基金情況

### 7.1 基金管理人持有本基金份額變動情況

單位：份

項目	大成內需增長混合 A	大成內需增長混合 H	大成內需增長混合 C
報告期期初管理人持有的本基金份額	-	-	7,586,509.54
報告期期間買入/申購總份額	-	-	0.00
報告期期間賣出/贖回總份額	-	-	0.00
報告期期末管理人持有的本基金份額	-	-	7,586,509.54
報告期期末持有的本基金份額佔基金總份額比例（%）	-	-	11.38

### 7.2 基金管理人運用固有資金投資本基金交易明細

無。

## §8 影響投資者決策的其他重要資訊

### 8.1 報告期內單一投資者持有基金份額比例達到或超過 20%的情況

無。

### 8.2 影響投資者決策的其他重要資訊

無。

## §9 備查檔案目錄

### 9.1 備查檔案目錄

- 1、中國證監會批准設立大成內需增長股票型證券投資基金的檔案；
- 2、《大成內需增長混合型證券投資基金基金合同》；
- 3、《大成內需增長混合型證券投資基金託管協議》；
- 4、大成基金管理有限公司批准檔案、營業執照、公司章程；
- 5、本報告期內在規定報刊上披露的各種公告原稿；
- 6、《大成內需增長股票型證券投資基金變更基金名稱、基金類別以及修訂基金合同部分條款的公告》。

### 9.2 存放地點

備查檔案存放在本基金管理人和託管人的住所。

### 9.3 查閱方式

投資者可在營業時間免費查閱，或登錄本基金管理人網站 <http://www.dcfund.com.cn> 進行查閱。

大成基金管理有限公司

2025 年 7 月 21 日