

大成内需增长混合型证券投资基金

2024 年第 2 季度报告

2024 年 6 月 30 日

此(等)报告并不构成购买组成本档内容的任何基金单位之邀请。只有基于现时招募说明书及香港说明文件(或同等文件)及最近之财务报告(如有)所作之认购方为有效。本报告可能包含本基金若干并未获认可在香港发售或分销之股份类别。投资者应注意,本经审核年度报告内若干数据以综合方法表述,因此当中包括并未在香港注册的股份类别之资产。

基金管理人:大成基金管理有限公司

基金托管人:中国银行股份有限公司

报告送出日期:2024 年 7 月 19 日

大成内需增长混合型证券投资基金（“本基金”）

2024年第2季度未经审核报告

向香港投资者提供的资料

本基金乃依据中港基金互认安排已获香港证券及期货事务监察委员会（下称“香港证监会”）之认可可在香港公开发售的内地基金。香港证监会认可不等于对该产品作出推介或认许，亦不是对该产品的商业利弊或表现作出保证，更不代表该产品适合所有投资者，或认许该产品适合任何个别投资者或任何类别的投资者。

基金的过往业绩并不代表其未来表现。投资涉及风险，投资者在作出投资决定前应仔细阅读本基金的招募说明书及其更新。

本基金只有 H 类别份额可供香港投资者认购。

大成国际资产管理有限公司

香港代表

二〇二四年七月十九日

§1 重要提示

基金管理人的董事会及董事保证本报告所载资料不存在虚假记载、误导性陈述或重大遗漏，并对其内容的真实性、准确性和完整性承担个别及连带责任。

基金托管人中国银行股份有限公司根据本基金合同规定，于 2024 年 07 月 18 日复核了本报告中的财务指标、净值表现和投资组合报告等内容，保证复核内容不存在虚假记载、误导性陈述或者重大遗漏。

基金管理人承诺以诚实信用、勤勉尽责的原则管理和运用基金资产，但不保证基金一定盈利。

基金的过往业绩并不代表其未来表现。投资有风险，投资者在作出投资决策前应仔细阅读本基金的招募说明书。

本报告中财务资料未经审计。

本报告期自 2024 年 04 月 01 日起至 06 月 30 日止。

§2 基金产品概况

基金简称	大成内需增长混合
基金主代码	090015
基金运作方式	契约型开放式
基金合同生效日	2011 年 6 月 14 日
报告期末基金份额总额	60,409,370.84 份
投资目标	本基金主要投资于受益于内需增长的行业中的优质上市公司，力争充分分享中国经济增长以及经济结构转型带来的投资收益，追求基金资产的长期稳健增值。
投资策略	本基金采用积极主动的投资策略。以宏观经济和政策研究为基础，通过影响证券市场整体运行的内外部因素分析，实施大类资产配置；分析以内需增长为重要推动力的中国经济转型进程中的政策导向与经济结构调整的特点，研究国内消费需求以及与之紧密关联的投资需求的增长规律，结合经济周期与产业变迁路径的分析，实施行业配置；以相关的投资主题和内需增长受益行业为线索，通过公司基本面的考量，精选优质上市公司股票，力求实现基金资产的长期稳健增值。
业绩比较基准	80%×沪深 300 指数+20%×中证综合债券指数
风险收益特征	本基金为混合型基金，基金的风险与预期收益都要低于股票型基金、高于债券型基金和货币市场基金，属于证券投资基金中较高风险、较高预期收益的品种。
基金管理人	大成基金管理有限公司
基金托管人	中国银行股份有限公司

下属分级基金的基金简称	大成内需增长混合 A	大成内需增长混合 H	大成内需增长混合 C
下属分级基金的交易代码	090015	960018	019255
报告期末下属分级基金的份额总额	51,121,878.49 份	9,284,972.27 份	2,520.08 份

§3 主要财务指标和基金净值表现

3.1 主要财务指标

单位：人民币元

主要财务指标	报告期（2024 年 4 月 1 日-2024 年 6 月 30 日）		
	大成内需增长混合 A	大成内需增长混合 H	大成内需增长混合 C
1. 本期已实现收益	-3,991,530.27	-729,823.06	-196.60
2. 本期利润	-12,703,016.61	-2,387,034.65	-649.48
3. 加权平均基金份额本期利润	-0.2428	-0.2541	-0.2578
4. 期末基金资产净值	176,796,150.65	32,064,440.56	8,676.24
5. 期末基金份额净值	3.458	3.453	3.443

注：1、本期已实现收益指基金本期利息收入、投资收益、其他收入（不含公允价值变动收益）扣除相关费用和信用减值损失后的余额，本期利润为本期已实现收益加上本期公允价值变动收益。

2、所述基金业绩指标不包括持有人认购或交易基金的各项费用，计入费用后实际收益水平要低于所列数字。

3.2 基金净值表现

3.2.1 基金份额净值增长率及其与同期业绩比较基准收益率的比较

大成内需增长混合 A

阶段	净值增长率①	净值增长率 标准差②	业绩比较基 准收益率③	业绩比较基 准收益率标 准差④	①—③	②—④
过去三个月	-6.84%	0.72%	-1.35%	0.60%	-5.49%	0.12%
过去六个月	-8.74%	1.07%	1.56%	0.72%	-10.30%	0.35%
过去一年	-20.74%	0.90%	-6.79%	0.70%	-13.95%	0.20%
过去三年	-35.35%	1.14%	-25.42%	0.83%	-9.93%	0.31%
过去五年	39.32%	1.28%	-2.18%	0.91%	41.50%	0.37%
自基金合同	245.80%	1.51%	34.01%	1.09%	211.79%	0.42%

生效起至今						
-------	--	--	--	--	--	--

大成内需增长混合 H

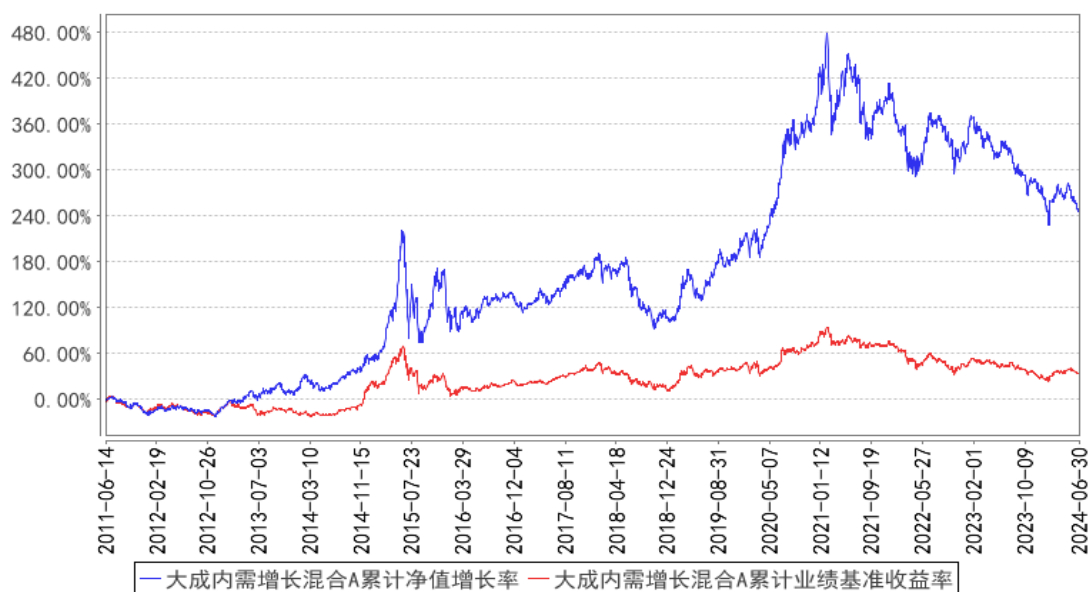
阶段	净值增长率①	净值增长率 标准差②	业绩比较基 准收益率③	业绩比较基 准收益率标 准差④	①－③	②－④
过去三个月	-6.93%	0.72%	-1.35%	0.60%	-5.58%	0.12%
过去六个月	-8.82%	1.07%	1.56%	0.72%	-10.38%	0.35%
过去一年	-20.75%	0.90%	-6.79%	0.70%	-13.96%	0.20%
过去三年	-35.42%	1.14%	-25.42%	0.83%	-10.00%	0.31%
过去五年	39.07%	1.28%	-2.18%	0.91%	41.25%	0.37%
自基金合同 生效起至今	73.17%	1.28%	20.93%	0.90%	52.24%	0.38%

大成内需增长混合 C

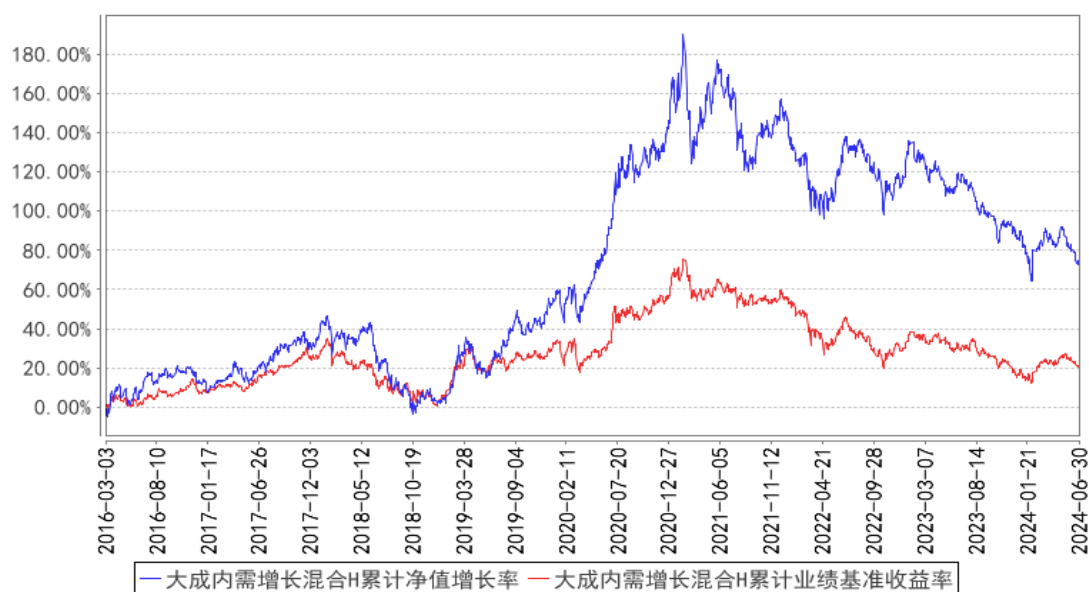
阶段	净值增长率①	净值增长率 标准差②	业绩比较基 准收益率③	业绩比较基 准收益率标 准差④	①－③	②－④
过去三个月	-6.97%	0.72%	-1.35%	0.60%	-5.62%	0.12%
过去六个月	-8.99%	1.07%	1.56%	0.72%	-10.55%	0.35%
自基金合同 生效起至今	-13.25%	0.96%	-4.10%	0.68%	-9.15%	0.28%

3.2.2 自基金合同生效以来基金累计净值增长率变动及其与同期业绩比较基准收
率变动的比较

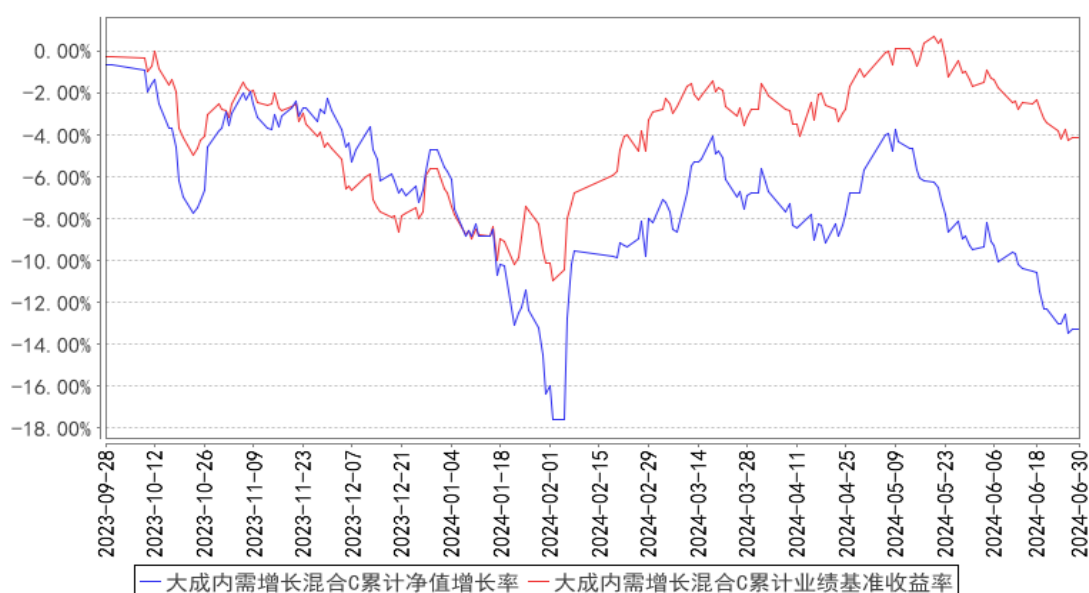
大成内需增长混合A累计净值增长率与同期业绩比较基准收益率的历史走势对比图



大成内需增长混合H累计净值增长率与同期业绩比较基准收益率的历史走势对比图



大成内需增长混合C累计净值增长率与同期业绩比较基准收益率的历史走势对比图



注：1、本基金合同规定，基金管理人应当自基金合同生效之日起六个月内使基金的投资组合比例符合基金合同的有关约定。建仓期结束时，本基金的投资组合比例符合基金合同的约定。

2、本基金于 2015 年 7 月 2 日基金名称由“大成内需增长股票型证券投资基金”变更为“大成内需增长混合型证券投资基金”。

3、本基金自 2016 年 2 月 22 日起增设 H 类基金份额类别，H 类的净值增长率和业绩比较基准收益率自 2016 年 3 月 3 日有份额之日开始计算。

4、本基金自 2023 年 9 月 27 日起增设 C 类基金份额类别，C 类的净值增长率和业绩比较基准收益率自 2023 年 9 月 28 日有份额之日开始计算。

§4 管理人报告

4.1 基金经理（或基金经理小组）简介

姓名	职务	任本基金的基金经理期限		证券从业年限	说明
		任职日期	离任日期		
张烨	本基金基金经理	2019 年 9 月 29 日	—	14 年	上海交通大学经济学硕士。2010 年 3 月至 2011 年 9 月任鹏华基金管理有限公司研究部研究员。2011 年 9 月加入大成基金管理有限公司，曾担任研究部研究员、基金经理助理。2017 年 9 月 26 日至 2021 年 5 月 26 日任大成国企改革灵活配置混合型证券投资基金基金经理。2019 年 9 月 29 日起任大成内需增长混合型证券投资基金基金经理。2021 年 5 月 24 日起任大成消费精选股票型证券投资

					资基金基金经理。2021 年 12 月 10 日起任大成悦享生活混合型证券投资基金基金经理。具有基金从业资格。国籍：中国
--	--	--	--	--	--

注：1、任职日期、离任日期为本基金管理人作出决定之日。

2、证券从业年限的计算标准遵从中国证监会《证券基金经营机构董事、监事、高级管理人员及从业人员监督管理办法》的相关规定。

4.1.1 期末兼任私募资产管理计划投资经理的基金经理同时管理的产品情况

无。

4.2 管理人对报告期内本基金运作合规守信情况的说明

报告期内，本基金管理人严格遵守《证券法》、《证券投资基金法》等有关法律法规及基金合同、基金招募说明书等有关基金法律文件的规定，以取信于市场、取信于社会投资公众为宗旨，本着诚实信用、勤勉尽责的原则管理和运用基金资产，在规范基金运作和严格控制投资风险的前提下，为基金份额持有人谋求最大利益，无损害基金份额持有人利益的行为。

4.3 公平交易专项说明

4.3.1 公平交易制度的执行情况

报告期内，公司严格执行了公平交易的原则和制度。公司运用统计分析方法和工具，对旗下所有投资组合连续 4 个季度的日内、3 日内、5 日内及 10 日内股票及债券交易同向交易价差进行分析，针对同一基金经理管理的多个投资组合及公私募兼任基金经理管理的多个投资组合的投资交易行为加强了公平交易监测与分析，包括对不同时间窗下（同日、3 日、5 日、10 日）反向交易和同向交易价差监控的分析。分析结果表明：债券交易同向交易频率较低；部分股票同向交易溢价率较大主要来源于投资策略差异、市场因素（如个股当日价格振幅较高）及组合经理交易时机选择，同时结合交易价差专项统计分析，未发现违反公平交易原则的异常情况。

4.3.2 异常交易行为的专项说明

报告期内，公司旗下所有投资组合未发现存在异常交易行为。公司旗下投资组合间存在证券同日反向交易，但不存在参与交易所公开竞价同日反向交易成交较少的单边交易量超过该证券当日成交量 5% 的情形。投资组合间相邻交易日反向交易的市场成交比例、成交均价等交易结果数据表明该类交易不对市场产生重大影响，无异常。

4.4 报告期内基金的投资策略和运作分析

经济环境：二季度地产政策集中出台，效果仍有待观察，目前经济形势延续回升向好态势，但内需有待提高。

市场表现：银行、红利板块表现强，医药及大消费板块落后。

基金投资回顾：本基金 2024 年二季度主要投资方向包括制造业、医药板块及大消费板块，对家电及制造业进行了加仓，对医药及消费品进行了部分减仓。在消费品渗透率极高背景下，本人认为未来对消费品的投资将越来越考验选股能力，需优先选择渗透率还不太高、集中度还能提升的细分品类和子行业。本基金二季度减持了部分与医保支付关联度高的品种及前期涨幅过大的创新药，仍长期看好真正有价值的创新药方向。制造业方面，出海是未来几年的重要的方向，尤其是产能出海值得重视。

本人一直认为不断学习是基金经理实现自我迭代的唯一路径，本人的能力圈也在持续有计划地扩张。本基金也一直秉承在能力圈所及的范围内精选个股的原则，尽力为投资人创造更大的超额收益。

4.5 报告期内基金的业绩表现

截至本报告期末大成内需增长混合 A 的基金份额净值为 3.458 元，本报告期基金份额净值增长率为-6.84%，同期业绩比较基准收益率为-1.35%；截至本报告期末大成内需增长混合 H 的基金份额净值为 3.453 元，本报告期基金份额净值增长率为-6.93%，同期业绩比较基准收益率为-1.35%；截至本报告期末大成内需增长混合 C 的基金份额净值为 3.443 元，本报告期基金份额净值增长率为-6.97%，同期业绩比较基准收益率为-1.35%。

4.6 报告期内基金持有人数或基金资产净值预警说明

无。

§5 投资组合报告

5.1 报告期末基金资产组合情况

序号	项目	金额（元）	占基金总资产的比例（%）
1	权益投资	164,885,389.86	77.16
	其中：股票	164,885,389.86	77.16
2	基金投资	-	-
3	固定收益投资	-	-
	其中：债券	-	-
	资产支持证券	-	-
4	贵金属投资	-	-

5	金融衍生品投资	-	-
6	买入返售金融资产	-	-
	其中：买断式回购的买入返售金融资产	-	-
7	银行存款和结算备付金合计	47,803,099.61	22.37
8	其他资产	996,054.72	0.47
9	合计	213,684,544.19	100.00

5.2 报告期末按行业分类的股票投资组合

5.2.1 报告期末按行业分类的境内股票投资组合

代码	行业类别	公允价值（元）	占基金资产净值比例（%）
A	农、林、牧、渔业	8,663,322.00	4.15
B	采矿业	-	-
C	制造业	135,898,756.14	65.06
D	电力、热力、燃气及水生产和供应业	-	-
E	建筑业	-	-
F	批发和零售业	550,602.00	0.26
G	交通运输、仓储和邮政业	5,612,977.00	2.69
H	住宿和餐饮业	-	-
I	信息传输、软件和信息技术服务业	9,543,313.12	4.57
J	金融业	4,611,472.00	2.21
K	房地产业	-	-
L	租赁和商务服务业	-	-
M	科学研究和技术服务业	-	-
N	水利、环境和公共设施管理业	4,947.60	0.00
O	居民服务、修理和其他服务业	-	-
P	教育	-	-
Q	卫生和社会工作	-	-
R	文化、体育和娱乐业	-	-
S	综合	-	-
	合计	164,885,389.86	78.94

5.2.2 报告期末按行业分类的港股通投资股票投资组合

无。

5.3 期末按公允价值占基金资产净值比例大小排序的股票投资明细

5.3.1 报告期末按公允价值占基金资产净值比例大小排序的前十名股票投资明细

序号	股票代码	股票名称	数量（股）	公允价值（元）	占基金资产净值比例（%）
----	------	------	-------	---------	--------------

1	000651	格力电器	379,500	14,883,990.00	7.13
2	000333	美的集团	163,400	10,539,300.00	5.05
3	600941	中国移动	88,600	9,524,500.00	4.56
4	300498	温氏股份	437,100	8,663,322.00	4.15
5	002223	鱼跃医疗	225,900	8,493,840.00	4.07
6	601058	赛轮轮胎	587,900	8,230,600.00	3.94
7	600519	贵州茅台	5,600	8,217,384.00	3.93
8	600600	青岛啤酒	105,000	7,640,850.00	3.66
9	600660	福耀玻璃	152,900	7,323,910.00	3.51
10	002984	森麒麟	283,400	6,827,106.00	3.27

5.4 报告期末按债券品种分类的债券投资组合

无。

5.5 报告期末按公允价值占基金资产净值比例大小排序的前五名债券投资明细

无。

5.6 报告期末按公允价值占基金资产净值比例大小排序的前十名资产支持证券投资 明细

无。

5.7 报告期末按公允价值占基金资产净值比例大小排序的前五名贵金属投资明细

无。

5.8 报告期末按公允价值占基金资产净值比例大小排序的前五名权证投资明细

无。

5.9 报告期末本基金投资的股指期货交易情况说明

5.9.1 报告期末本基金投资的股指期货持仓和损益明细

无。

5.9.2 本基金投资股指期货的投资政策

无。

5.10 报告期末本基金投资的国债期货交易情况说明

5.10.1 本期国债期货投资政策

无。

5.10.2 报告期末本基金投资的国债期货持仓和损益明细

无。

5.10.3 本期国债期货投资评价

无。

5.11 投资组合报告附注

5.11.1 本基金投资的前十名证券的发行主体本期是否出现被监管部门立案调查，或在报告编制日前一年内受到公开谴责、处罚的情形

本基金投资的前十名证券的发行主体本期没有出现被监管部门立案调查，或在报告编制日前一年内受到公开谴责、处罚的情形。

5.11.2 基金投资的前十名股票是否超出基金合同规定的备选股票库

本基金投资的前十名股票未超出基金合同规定的备选股票库。

5.11.3 其他资产构成

序号	名称	金额（元）
1	存出保证金	30,279.18
2	应收证券清算款	936,530.84
3	应收股利	—
4	应收利息	—
5	应收申购款	29,244.70
6	其他应收款	—
7	其他	—
8	合计	996,054.72

5.11.4 报告期末持有的处于转股期的可转换债券明细

无。

5.11.5 报告期末前十名股票中存在流通受限情况的说明

无。

5.11.6 投资组合报告附注的其他文字描述部分

由于四舍五入原因，分项之和与合计可能有尾差。

§6 开放式基金份额变动

单位：份

项目	大成内需增长混合 A	大成内需增长混 合 H	大成内需增 长混合 C
报告期期初基金份额总额	53,798,657.86	9,514,500.42	2,519.53
报告期期间基金总申购份额	636,718.86	18,468.07	0.55
减:报告期期间基金总赎回份额	3,313,498.23	247,996.22	-
报告期期间基金拆分变动份额（份额减少以“-”填列）	-	-	-
报告期期末基金份额总额	51,121,878.49	9,284,972.27	2,520.08

§7 基金管理人运用固有资金投资本基金情况

7.1 基金管理人持有本基金份额变动情况

单位：份

项目	大成内需增长混合 A	大成内需增长混合 H	大成内需增长混合 C
报告期期初管理人持有的本基金份额	-	-	2,519.53
报告期期间买入/申购总份额	-	-	-
报告期期间卖出/赎回总份额	-	-	-
报告期期末管理人持有的本基金份额	-	-	2,519.53
报告期期末持有的本基金份额占基金总份额比例（%）	-	-	0.00

7.2 基金管理人运用固有资金投资本基金交易明细

无。

§8 影响投资者决策的其他重要信息

8.1 报告期内单一投资者持有基金份额比例达到或超过 20%的情况

无。

8.2 影响投资者决策的其他重要信息

无。

§9 备查文件目录

9.1 备查文件目录

- 1、中国证监会批准设立大成内需增长股票型证券投资基金的文件；
- 2、《大成内需增长混合型证券投资基金基金合同》；

- 3、《大成内需增长混合型证券投资基金托管协议》；
- 4、大成基金管理有限公司批准文件、营业执照、公司章程；
- 5、本报告期内在规定报刊上披露的各种公告原稿；
- 6、《大成内需增长股票型证券投资基金变更基金名称、基金类别以及修订基金合同部分条款的公告》。

9.2 存放地点

备查文件存放在本基金管理人和托管人的住所。

9.3 查阅方式

投资者可在营业时间免费查阅，或登录本基金管理人网站 <http://www.dcfund.com.cn> 进行查阅。

大成基金管理有限公司

2024 年 7 月 19 日